

En svær start-rusmidler i neonatologien

{

Odense nov 2024

overlæge

Jennifer Vikre-Jørgensen

Børn og Unge AUH



Børn i familieambulatoriet



Overlæge Jennifer Vikre-Jørgensen
Børneafdelingen og familieambulatoriet AUH Skejby

Mødrene i fam amb

- ⌘ Alle med indtag af rusmidler i et eller andet omfang
- ⌘ Meget stor variation og de letteste/mildeste ses sjældent på neo efter fødsel
- ⌘ F ex pigen med binge indtag af alkohol de første uger af graviditeten og som holder op ved graviditetens erkendelse
- ⌘ Kvinden med festbrug af diverse rusmidler, der også holder op i 1. trimester

Mødrene i fam amb

Kvinder med kronisk smerteproblematik og i stabilt forhold

Kvinder med psykiatriske diagnoser og forbrug af rusmidler-
borderline, depression, bipolar, skizofreni, angst, OCD etc

Kvinder med selvskade adfærd- cutting, spiseforstyrrelser og
rusmidler er jo dybest set selvskade

Kvinder der er traumatiserede af tidligere oplevelser- f.ex vold,
voldtægt, mislykkede anbringelser som barn og ung

Kvinder der selv er skadede af rusmidler-typisk alkohol, men
sjældent diagnosticeret hermed

Kvinder med stort illegalt forbrug af opioider og på overfladen
velfungerende

Forløb i graviditeten

- ⌘ Kvinderne ses som udgangspunkt af samme jordemoder og fødselslæge i hele forløbet
- ⌘ Der er ekstra besøg og efter behov
- ⌘ Der er underrettet og på alle de komplekse holdes netværksmøde i uge 30-36, hvor pædiater deltager
- ⌘ Kommende forældre er rundvist på neonatal afd før fødsel- skaber oftest meget ro- hvis barnet skal indlægges efter fødsel
- ⌘ Nogle børn anbringes ved fødsel og er indlagt med plejeforældre

På neonatal afdelingen

- ⌘ Nyfødte barn typiske indlagt til observation for abstinenser og behandling af dem
- ⌘ Sårbart for forældrene- mor kan være præget af skyld, skam, fornægtelse, være anklagende ift personalet, skjult vrede og har som oftest sine egen udfordringer med
- ⌘ Kvinder med smerte problematik har ofte meget ondt de første dage efter fødsel
- ⌘ Hjælper som regel at tale til forældrene gennem barnet

På neonatal afdelingen

- ⌘ Det kan være ok at spørge mor – på en fintfølede måde -hvordan hun selv oplever abstinenser, når barnet er i behandling herfor
- ⌘ Det er tegn til, at vi som personale ved hvad det handler om
- ⌘ Der skal være plads til normal babyudvikling under indlæggelsen
- ⌘ Forældre med forbrug af rusmidler har ofte svært ved at huske og lære nyt- derfor få ord, mange gentagelser og vis konkret, hvad vi som personale forventer de skal gøre.

På neonatal afdelingen

- ⌘ De sværeste at have indlagt er kvinderne med borderline
- ⌘ Hjælpsomt at diagnosen kendes på forhånd, så de kan indrammes bedst muligt
- ⌘ Er som regel eminente til splitting og da bliver det svært for alle parter
- ⌘ Andre svære forløb er, hvor forældrene har et aktivt misbrug i det skjulte under indlæggelsen- de er uforudsigelige og kan virke aggressive

På neonatal afdelingen

- ⌘ Mødrene er som regel indlagt de første dage på mor barn, hvor barselsygeplejersker varetager mors behov sammen med obstetrikere
- ⌘ Mor har været vant til- og nogle ønsker selv- at aflægge urinprøve for at dokumentere de fortsat er clean
- ⌘ Efter fødsel overgår det til kommunale rusmiddelcenter og de har mange forskellige tilgange- men ofte ikke noget der involverer urinprøver
- ⌘ Mor udskrives til pårørende værelse efter nogle dage og skal da klare sig selv – og for mange kan det være en udfordring samtidig med at varetage et sygt nyfødt barn

Rusmidler

- ⌘ Hvorfor er rusmidler potentielt farlige for barnet ?
- ⌘ Hvilke rusmidler er mest farlige for barnet ?
- ⌘ Hvilke rusmidler er mindst farlige ?



CASE

- ⌘ Barn født GA 37+5 med FV 2600 gram. Apgar 5/1, 6/5 og 8/10 og normal NS Ph.
- ⌘ Indlægges på mor barn afsnit til blodsukker tjek. BS er ok, men 1.5 døgn bemærkes udtalt sitren og flaksen
- ⌘ Grund til bekymring?

CASE

- ⌘ Starter AB på mistanke om infektion. Venyle og biokemi tages fra.
- ⌘ Normal biokemi. Barnet tiltagende neurologisk præget med fodklonus, vekslende tonus, marmorering og forkvalmet
- ⌘ Hvilke undersøgelser er relevante at foretage?

CASE

- ⌘ UL cerebrum er ia.
- ⌘ Lumbalpunktur er også ia.. Barnet i meningit behandling, acyclovir og podet for enterovirus.
- ⌘ Hvad vil du nu gøre ? Barnet er klinisk med forværring og ser ud til at kunne krampe lige om lidt..
- ⌘ Sygeplejerskerne har fundet Finnegan score frem og de sidste 6 timer ligger scoringer på 12, 14 og 15.
- ⌘ Moderen har sagt ja, til at du må læse hendes journal

CASE

- ⌘ Ikke noget påfaldende i mors journal. Normale TORCH titre.
- ⌘ Hvad vil du gøre i ft barnet, som nu er ca 2 døgn gammel ?
- ⌘ Overvej abstinenser- infektion, cerebral katastrofe og øvrige fund passer ikke – ikke symptomer på abdominal tilstand
- ⌘ Hvordan kommer man videre med diagnosen ?

CASE

- ⌘ Sender prøve af barnets urin til udvidet drugscreening og spørger mor, om obstetrisk personale må tjekke hendes urin.
- ⌘ I dette tilfælde ville mor ikke have tjekket sin egen urin.
- ⌘ Barnet fik fenemal med nogen effekt. Svar på barnets urin viste positivt udslag for tramadol og behandling blev ændret til mixt morfin med god effekt.
- ⌘ Mor fortalte om årelangt forbrug –men først da barnets svar kom. Mor kom i behandling via rusmiddelcenter.
- ⌘ Skal mor amme ?

Cannabis



- ⌘ Meget anvendt rusmiddel over hele verden
- ⌘ Ryges eller spises
- ⌘ Aktive stof THC, der giver rusen .Binder sig til fedtvæv i hjerte, lunger, milt, testikler og moderkagen. Opkoncentreres i modermælk med faktor 8.
- ⌘ Cannabis virker sløvende og kan fremkalde hallucinationer
- ⌘ Er vanedannende og kræver derfor øget mængde. Kan spores i kroppen op til 6-8 uger efter indtag
- ⌘ Ved ophør udvikles abstinenser
- ⌘ Jævnlig brug medfører sløvhed, nedsat korttidshukommelse og reduceret indlæringsevne

Amfetamin

- ⌘ Findes som pulver eller piller
- ⌘ Kan sniffes, drikkes, spises eller injiceres
- ⌘ Virker stimulerende på CNS og undertrykker kroppens naturlige signaler (tørst, sult, søvn)
- ⌘ Rusen varer typisk 4-6 timer- kan spores 3-5 dage
- ⌘ Personen bliver ofte aggressiv, kort lunte og efterfølgende angst og modløs og udmattet
- ⌘ Risiko for løsning af moderkagen, for tidlig fødsel, misdannelser i hjertet, blødning i hjernen



Kokain

- ⌘ Kan sniffes, ryges, spises eller injiceres
- ⌘ Virker stimulerende på CNS
- ⌘ BT øges og puls, åndedræt og temperatur stiger
- ⌘ Rusen varer typisk 15-30 min og efterfølgende bliver man rastløs og udmattet
- ⌘ Hurtigt ekstremt vanedannende
- ⌘ Kan spores 3-4 dage
- ⌘ Risiko for moderkageløsning, for tidlig fødsel, lav fødselsvægt, hjerneskade pga iltmangel og cyster i hjernen

Benzoediazepiner

- ⌘ Sovemiddel og angstdæmpende medicin
- ⌘ Afhængighed udvikles efter 4-8 ugers brug
- ⌘ Oplever typisk rus hvis det tages sammen med alkohol og det giver en ret voldsom rus
- ⌘ Nyfødte kan udvikle "floppy infant syndrome", hvor barnet er slapt, dårlig sutteevne, dårlig temperatur regulation
- ⌘ Langvarig behov for abstinensbehandling



Opioider

- ⌘ Svage og stærke anvendes i stor stil i den medicinske verden
- ⌘ Metadon eller buprenorfin er et godt middel under graviditeten, fordi risiko for abstinenser hos mor reduceres og uden sideforbrug stabil fostertilvækst
- ⌘ Illegale smertestillende oftest kombineret med andre rusmidler
- ⌘ Abstinenser hos det nyfødte barn med behov for kontrolleret udtrapning
- ⌘ Regulationsvanskeligheder de første måneder

Case cannabis

- ⌘ Mor kommer ind i præmatur fødsel ca uge 34. Har fortrængt graviditeten og røget hash hele tiden
- ⌘ Ønsker barnet bortadopteret, men fortryder senere
- ⌘ Barnet får betydelige abstinenser og der er påvist cannabis i barnets urin. Behandles for abstinenser gennem nogle uger
- ⌘ Efterfølgende svært ved at spise og tage på i vægt



Case cannabis

- ⌘ Følges efterfølgende i familieamb. Kommer i plejefamilie
- ⌘ Udvikler tiltagende søvnproblemer ca 1 år gammel og ender med at få melatonin
- ⌘ Generelle regulationsforstyrrelser ift søvn, indtryk ,appetit og svært ved at geare passende op og ned
- ⌘ Behov for skærmning i udtalt grad det første år, nu i bedring.

Barn nr 2

- ⌘ Samme historie gentog sig 3 år senere. Havde fået sikker prævention efter 1 graviditet-. Ophørte hermed
- ⌘ Får en pige, + Cannabis i barnets urin
- ⌘ Kommer i midlertidig plejefamilie
- ⌘ Adopteres til region H 6 mdr gammel
- ⌘ Nu 4 år. Svære sansemæssige problemer og svære søvn vanskeligheder og nu melatonin efter søvn dagbog og forældre der er desperate. God effekt heraf.

CASE

- ⌘ Mor med smerteproblematik pga rygskaade og i tramadol behandling. Følges under graviditeten. Barnet er indlagt i ca 4 uger til abstinens behandling og har det godt ved op følgende kontrol
- ⌘ 3 år senere er mor gravid igen. Udebliver fra en del kontroller og siger ” jeg ved jo hvad det handler om, så ikke nødvendigt at komme her så meget”
- ⌘ Det lyder jo meget plausibelt- mor har ikke aflagt urinprøve under graviditeten....

CASE

- ⌘ Ny dreng til termin og abstinent efter ca 1 døgn
- ⌘ Delvis på intuition tages urin på barnet- der går ofte 3-5 dage inden svar på alle analyser
- ⌘ Behov for meget store doser morfin og får også fenemal, da bekymring for apnoe og evt respirator behandling
- ⌘ Drengen var flaske ernæret gennem hele forløbet

CASE

- ⌘ Svar på drengens urin: positiv for tramadol, metadon og fentanyl.
- ⌘ Samtale med mor om tachyfykaksi over tid, hvilket hun bekræfter
- ⌘ Har skaffet sig metadon og fentanyl plaster på det sorte marked
- ⌘ Egen læge blev informeret og i samarbejde blev hun henvist til behandling i rusmiddelcenter
- ⌘ Var glad efter ca 6 mdr- at hun var sluppet af med en del skyld og skam
- ⌘ Får nu buvidal behandling

CASE KOKAIN

Mor henvist sent i graviditeten til familieamb på mistanke om kokainindtag.

Hun benægter alt, trods positive prøver

Drengen fødes let præmatur i GA 35 ved akut sectio på mistanke om placenta løsning

Får fuld Apgar score

Vægtmæssigt -1.5 SD



CASE

- ⌘ På dag 3 får drengen tiltagende neurologiske symptomer med voldsom sitren og langvarige grædeture. Han er testet positiv for kokain i 1 levedøgn. Fenemal x flere under indlæggelsen
- ⌘ Ligner et barn med meningitis og behandles også initielt herfor. Crackbaby
- ⌘ Dagen efter bryder moderen sammen og fortæller om et årelangt misbrug
- ⌘ Hun beslutter sig for at ophøre og bliver ret syg af abstinenser selv og må indlægges

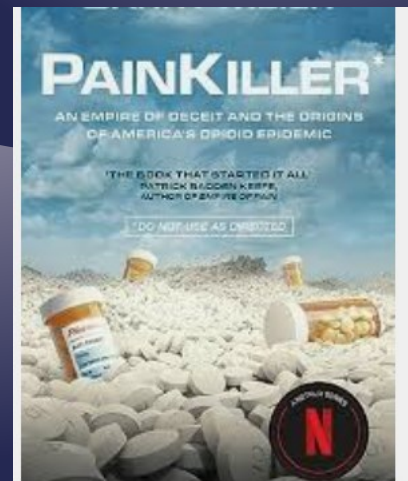
- ⌘ Drengen er indlagt i 4 uger og bliver udskrevet til bedsteforældrene sammen med mor
- ⌘ Mor kommer i misbrugsbehandling
- ⌘ Mor fortæller, at hun 3 år tidligere havde foetus mors i GA 38. Obduktion viste ikke noget patologisk af fosteret. Mor tænker selv det var pga kokain forbrug, men sagde ikke noget.
- ⌘ Social forvaltning i hjemkommunen er blevet involveret, men af gode grunde ret sent i forløbet

UNGE MED MISBRUG

- ⌘ Center for rusmiddelforskning 2020 estimerer ca 49.000 i alder 15-25 har forbrug af hash, andre stoffer og eller alkohol, der kræver behandling
- ⌘ 2 % dagligt forbrug af cannabis
- ⌘ Hyppig årsag til drop out på ungdomsuddannelser
- ⌘ 70.000-90.000 danskere har forbrug af illegale stoffer
- ⌘ De unge udgør en stor del af de indskrevne i behandling. 25% i 2006 til 45% i 2016

- ⌘ Oplever i de sidste år henvendelser fra praksis vedrørende 13-15 årige med misbrug
- ⌘ Flere indlagt via skadestuen med kramper pga tramadol forbrug i alder 15-18 år
- ⌘ Ønskes behandlet
- ⌘ Er en kommunal opgave, som kommunen ikke har tilbud til
- ⌘ Kommunal rusmiddelbehandling er tilrettelagt på alle måder for 18+
- ⌘ SST har taget initiativ til at igangsætte arbejde for at der bliver et tilbud til <18 år, fordi man har erkendt et behov

- ⌘ Hvis man ønsker viden om, hvordan afhængighed opleves og udvikles. så se serien
- ⌘ Dopesick eller Painkiller
- ⌘ Baseret på virkelige hændelser i USA med lancering af oxycontin og hvordan helt almindelige mennesker, inkl praktiserende læge, blev afhængige
- ⌘ Hvilket helvede det var at slippe fri igen, hvis man lykkedes med det
- ⌘ Flere unge i DK afhængige af morfika 2021-2023



Alkohol

- ⌘ Næsten 25% i 9. klasse drikker hver uge (data fra skolebørnsus 2023)
- ⌘ Drikker for at blive fulde
- ⌘ Andelen af binge hos de 15-25 årige med 3 episoder eller mere er steget fra 19% i 2016 til 24% i 2021
- ⌘ Bekymring for hvad det betyder for de unges kognitive funktioner, da hjernen slet ikke er færdigudviklet
- ⌘ De eksekutive funktioner udvikles senest og fuldt udviklede i slutningen af 20'erne

TOBAK

- ⌘ Samme tendens som med alkohol, andelen, der ryger stiger.
- ⌘ 2013 røg 25% af 16-24 årige dagligt el lejlighedsvist
- ⌘ 2017 røg 29% af de 16-24 årige dagligt el lejlighedsvist
- ⌘ Snus 15% drenge anvender det dagligt og 13% piger (SFI 2022)
- ⌘ I 2014 var det 1.9%. Hurtigt afh, da nikotinindholdet er højt. 35-40 cigaretter svarer til en pose snus.

CASE

- ⌘ 10 dage gammel pige indlægges pga grædeture, tynd afføring, puls 150 og alment påvirket- lidt kedelig hudfarve
- ⌘ Mor er spurgt og får ingen medicin. Pigen ammes og får tilskud på flaske
- ⌘ Efter intensivt udredningsprogram inkl lumbalpunktur, meningitbehandling, UL af cerebrum og abdomen, us for enterovirus og andre vira, spørges forældre igen til medicin og derefter rusmidler
- ⌘ Mor har stort forbrug af snus, som forklarer pigens symptomer

Alkohol

- ⌘ Det absolut mest skadelige rusmiddel for barnet og hyppigste årsag til mental retardering i den vestlige verden
- ⌘ Flere undersøgelser tyder på, at 2-5 % af børn har vanskeligheder, som følge af alkohol i fosterlivet
- ⌘ Hjernen er særlig sårbar for skade, fordi den er under udvikling gennem hele graviditeten
- ⌘ Usikkerhed om hvor meget-eller hvor lidt-der skal til for at gøre skade
- ⌘ Tvillingestudier viser, at der tilsyneladende er beskyttende faktorer, men disse kendes ikke i detaljer



Alkohol

- ⌘ Nyfødte sløve, sovende, umoden mundmotorik og derfor svært ved at sutte selv og tage på i vægt. Kan have brug for sondeernæring.
- ⌘ Sjældent abstinenser, men kan ses hvis mor har drukket helt op til fødslen
- ⌘ Teoretisk set talrige misdannelser, men oftest ses hjertemisdannelser, nyremisdannelser, forandringer i øjenbaggrund
- ⌘ Specielle ansigtstræk kan være svære at se hos det nyfødte barn
- ⌘ Ansigtstrækkene bliver tiltagende tydelige frem mod 7 årsalderen og aftager så igen hen mod 14 års alderen

Eksempler på ansigter



Typiske træk



- ⌘ Organskade med VSD/ASD
- ⌘ Problemer med synet-langsynede oftest (hypoplastisk papil)
- ⌘ Søvnproblemer med lang indsovning og mange opvågninger-kaotisk søvnmønster
- ⌘ Umoden mundmotorik-amme problemer
- ⌘ Svært ved at tage på
- ⌘ Hypotoni
- ⌘ Forsinket fin motorik- læg mærke til pincetgreb

ALKOHOL 0-1 ÅR

- ⌘ Tiltagende tydelige sanseintegrationsvanskeligheder
- ⌘ Fortsat søvnevanskeligheder med behov for melatonin
- ⌘ Dårlig trivsel evt meget savl-dårlig mundmotorik
- ⌘ Symptomer der ligner ADHD
- ⌘ Svært ved at afkode andre børn
- ⌘ Lærer ikke af erfaringer
- ⌘ Tiltagende tydelige ansigtstræk med smal overlæbe, udslettet philtrum, små øjne og lille mellemansigt

ALKOHOL 2-7 ÅR

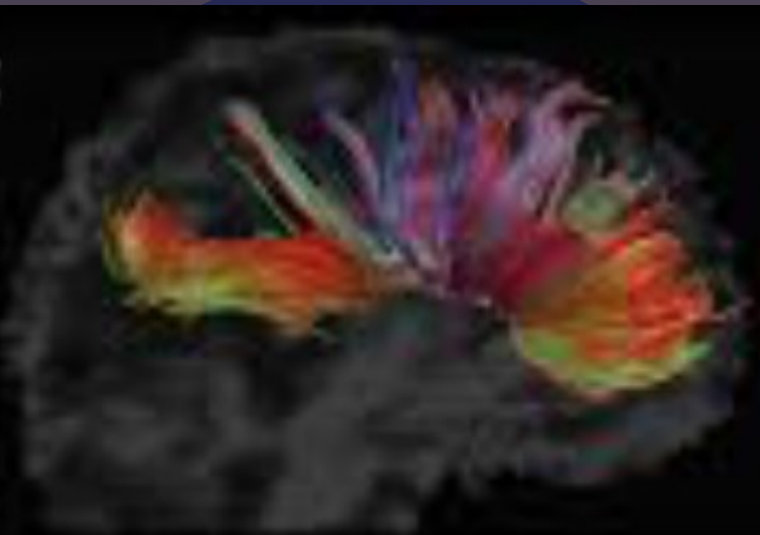
- ⌘ Tiltagende svært med indlæring
- ⌘ Det, barnet kan den ene dag, er væk næste dag
- ⌘ Svært med abstrakt tænkning
- ⌘ Matematik meget svært-unge en udfordring
- ⌘ Tidsfornemmelse, planlægning og overblik mangler
- ⌘ Magter ikke det samme som jævnaldrende
- ⌘ Behov for mere hvile og restitution
- ⌘ Karakteristiske ansigtstræk udviskes hen mod 14 års alderen

ALKOHOL 7-12 ÅR

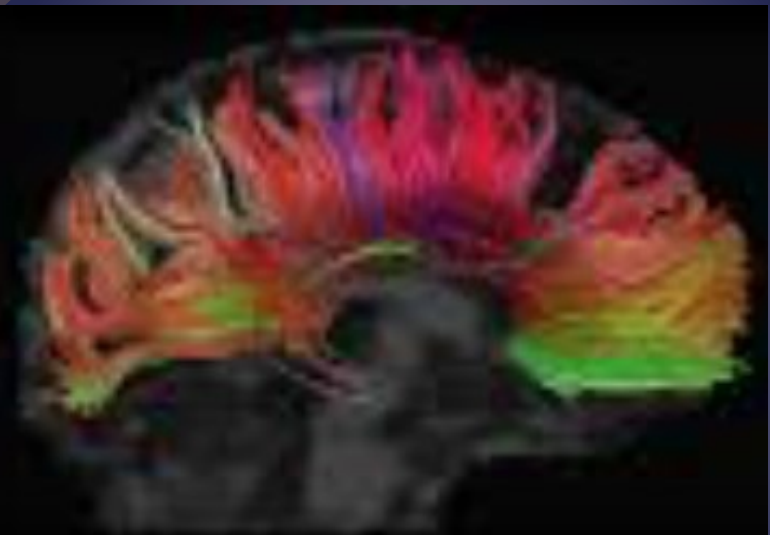
- ⌘ Tiltagende kognitive udfordringer i skolen
- ⌘ Føler sig meget anderlede end kammeraterne
- ⌘ Hukommelses vanskeligheder
- ⌘ Husker ikke almindelige rutiner-skal mindes om tandbørste og bad
- ⌘ Penge stigende udfordring-kan ikke overskue et budget. Er nødt til at foregå konkret
- ⌘ Risiko for rusmidler og kriminalitet
- ⌘ Fremtræder generelt umoden på mange områder- mangler typisk de eksekutive funktioner

ALKOHOL 13-18 ÅR

Fractional anisotropy n

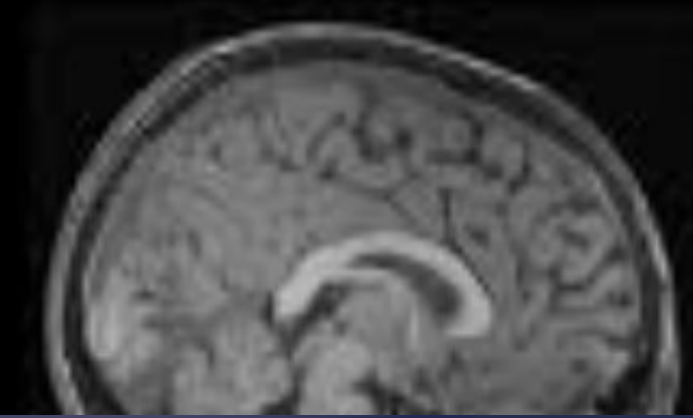
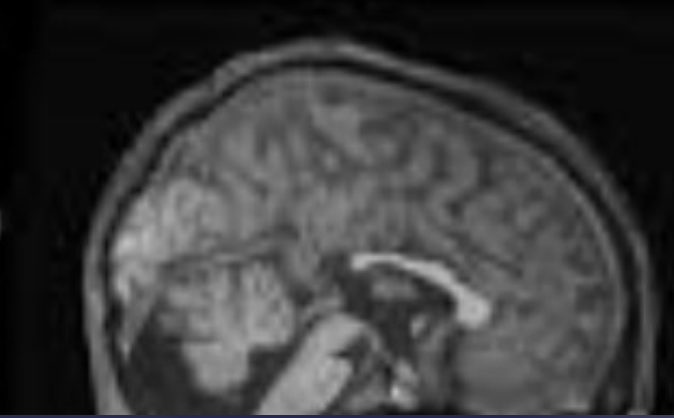


FASD



Control

cal images



Svangreomsorg 2021

- ⌘ Ny revideret udgave med tydelige anbefalinger ift alkoholforbrug tidligt i graviditeten og OGSÅ før erkendt graviditet
- ⌘ Opmærksomhed på at spørge til forbrug ved graviditeter, der erkendes lidt senere f.ex i uge 8-10
- ⌘ Hvornår skal man være bekymret: 3 episoder med binge (5 genstande eller mere) eller 2 episoder med 10-15 genstande. Foster afh af mors enzym omsætning
- ⌘ Vigtigste spørgsmål: hvor langt var du henne, da du fandt ud af at du var gravid?

CASE Region Nord

Ægtepar dømt for stoffer

Datter indlagt til afvænning.

Det var også på grund af abstinenser, at pigen blev indlagt til afvænning på sygehuset fra 18. december 2022 frem til 25. januar 2023, og således måtte tilbringe sin første juleaften sammen med sundhedspersonale.

Den 31-årige kvinde blev idømt et år og tre måneders fængsel, mens den 31-årige mand blev idømt et år og fire måneders fængsel, fordi han havde en betinget dom fra tidligere.

Bevægelsesudvalget har betænkningsret i forhold til en eventuel anke af